

“Since school is where most learning happens, what happens in school has a direct impact on learning. In turn, what happens in school is influenced by the resources, policies and practices approved at higher administrative levels in a country’s education system”

(Executive Summary, PISA 2009 Results: What makes a school successful-Volume IV)



Agenzia
della Campania
per il Lavoro e l'istruzione

L'istruzione in Campania - 2012 *(a cura di Paola Clarizia)*

Incontro Focus Group del 16/03/2012



Le *slides* che presento costituiscono una semplice fotografia dello stato del sistema dell'istruzione in Campania alla luce di una serie di indicatori.

La raccolta permette di formulare ipotesi interpretative ed individuare priorità di interventi.

Andrebbe in ogni caso effettuata un'indagine approfondita sul tema ...

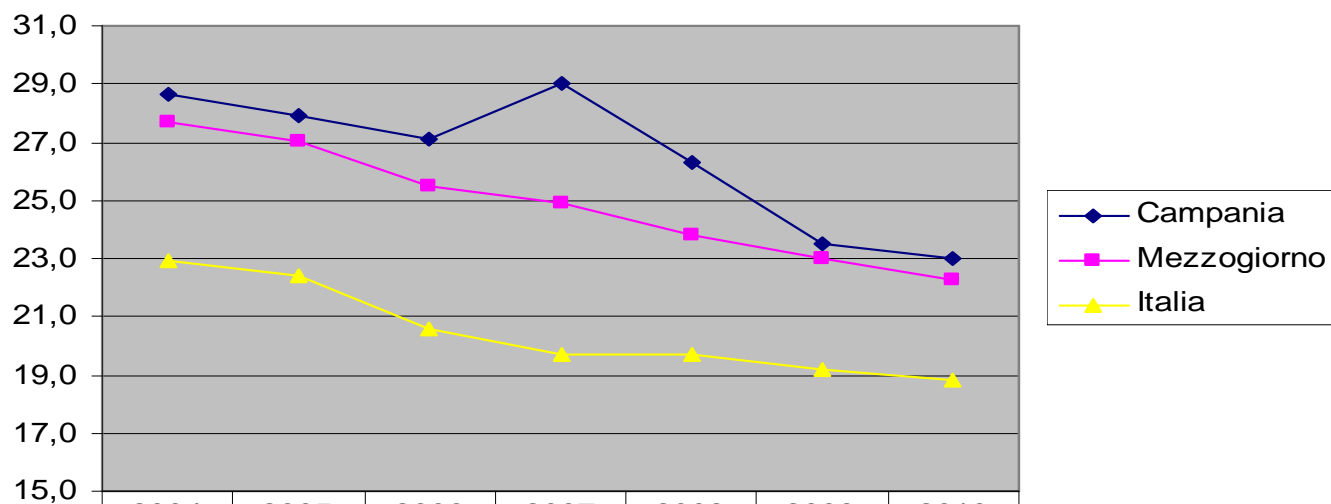


La selezione riguarderà i seguenti aspetti:

- l'abbandono scolastico
- i tassi di scolarizzazione e di partecipazione nell'istruzione secondaria superiore
- le *performance* degli studenti rilevate attraverso i *test* OCSE-PISA
- il macro-indicatore del *Quars*

Giovani che abbandonano prematuramente gli studi

Popolazione 18-24 anni con al più la licenza media e che non frequenta altri corsi scolastici o svolge attività formative superiori ai due anni (%)

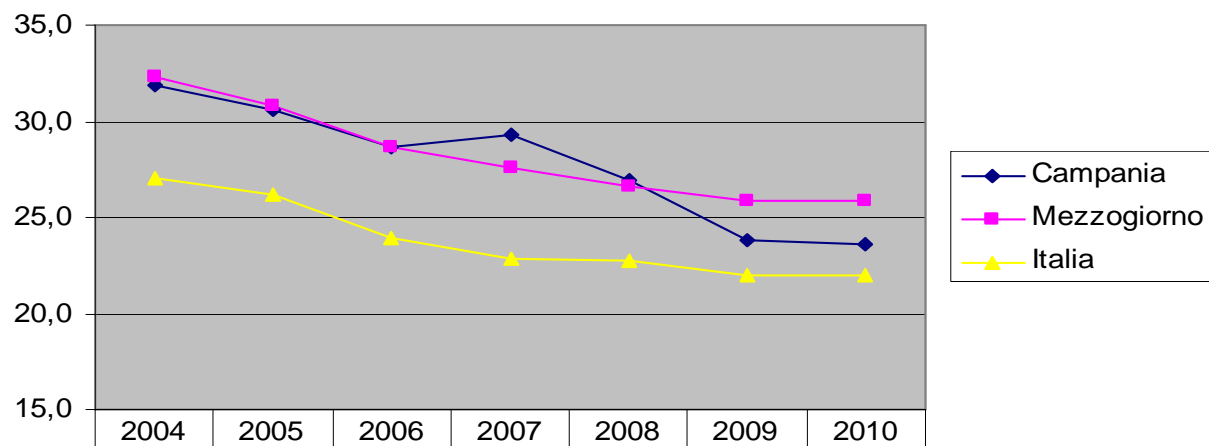


	2004	2005	2006	2007	2008	2009	2010
—◆— Campania	28,6	27,9	27,1	29,0	26,3	23,5	23,0
—■— Mezzogiorno	27,7	27,1	25,5	24,9	23,8	23,0	22,3
—▲— Italia	22,9	22,4	20,6	19,7	19,7	19,2	18,8

Fonte:elaborazione Arlas su dati Istat

Giovani che abbandonano prematuramente gli studi (maschi)

Popolazione 18-24 anni con al più la licenza media e che non frequenta altri corsi scolastici o svolge attività formative superiori ai due anni (%)

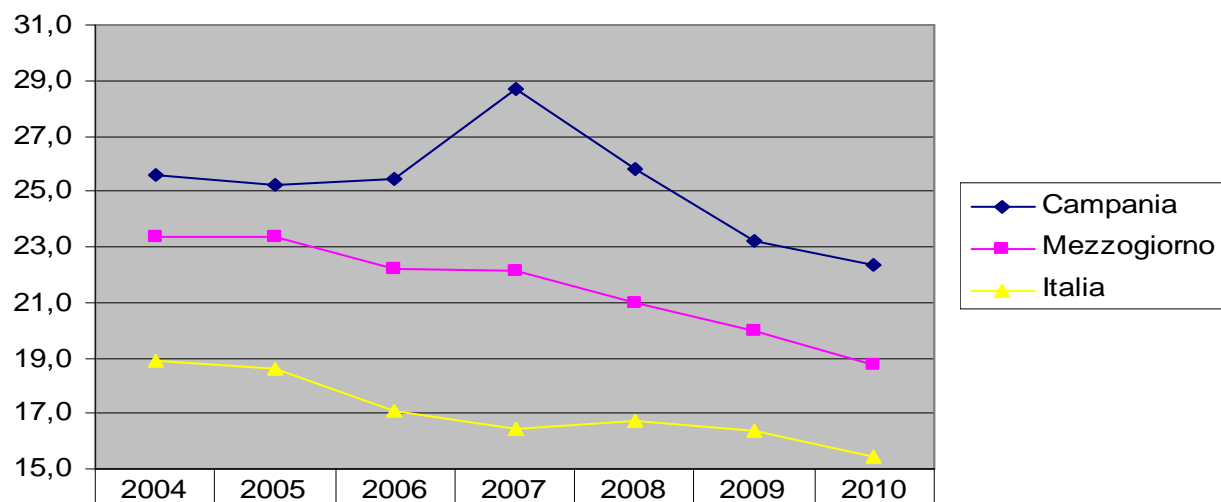


◆ Campania	31,8	30,6	28,7	29,3	27,0	23,8	23,6
■ Mezzogiorno	32,3	30,8	28,7	27,6	26,6	25,8	25,8
▲ Italia	27,1	26,1	24,0	22,9	22,7	22,0	22,0

Fonte:elaborazione Arlas su dati Istat

Giovani che abbandonano prematuramente gli studi (femmine)

Popolazione 18-24 anni con al più la licenza media e che non frequenta altri corsi scolastici o svolge attività formative superiori ai due anni (%)

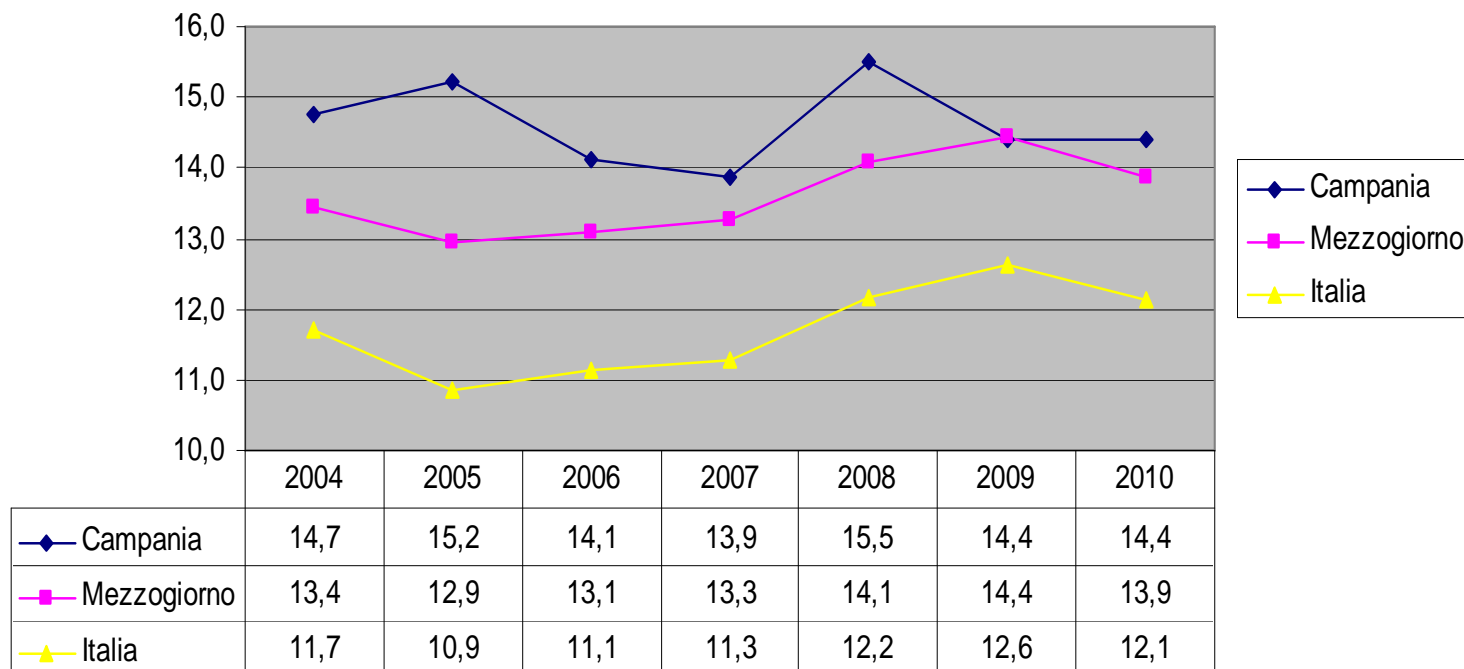


◆ Campania	25,6	25,2	25,4	28,7	25,8	23,2	22,3
■ Mezzogiorno	23,3	23,3	22,2	22,1	21,0	20,0	18,8
▲ Italia	18,9	18,6	17,1	16,4	16,8	16,4	15,4

Fonte:elaborazione Arlas su dati Istat

Tasso di abbandono alla fine del primo anno delle scuole secondarie superiori

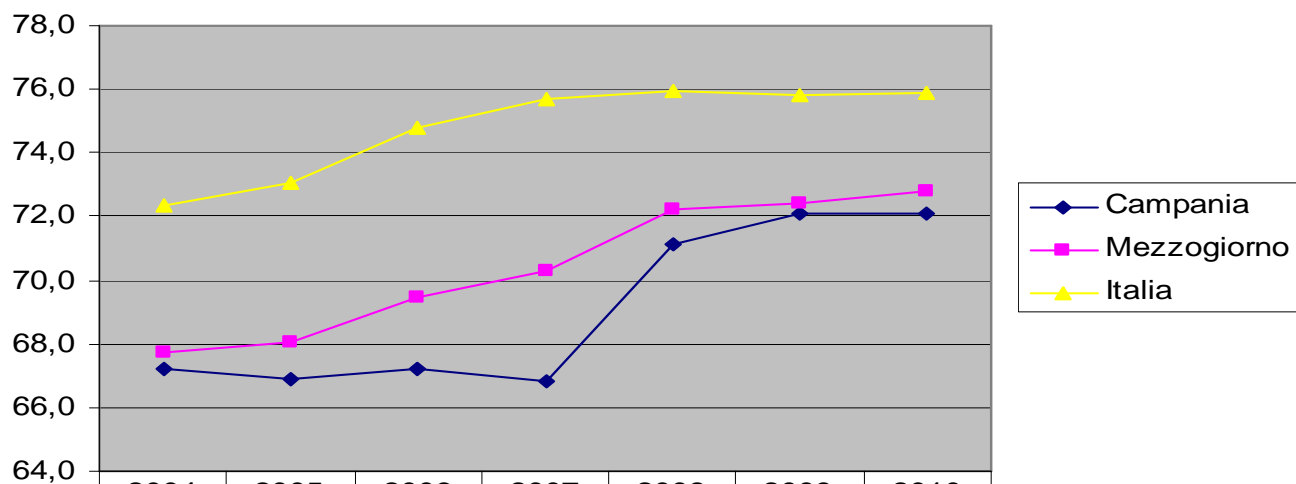
Abbandoni sul totale degli iscritti al primo anno delle scuole secondarie superiori (%)



Fonte:elaborazione Arlas su dati Istat-Miur

Tasso di scolarizzazione superiore

Percentuale della popolazione in età 20-24 anni che ha conseguito almeno il diploma di scuola secondaria superiore

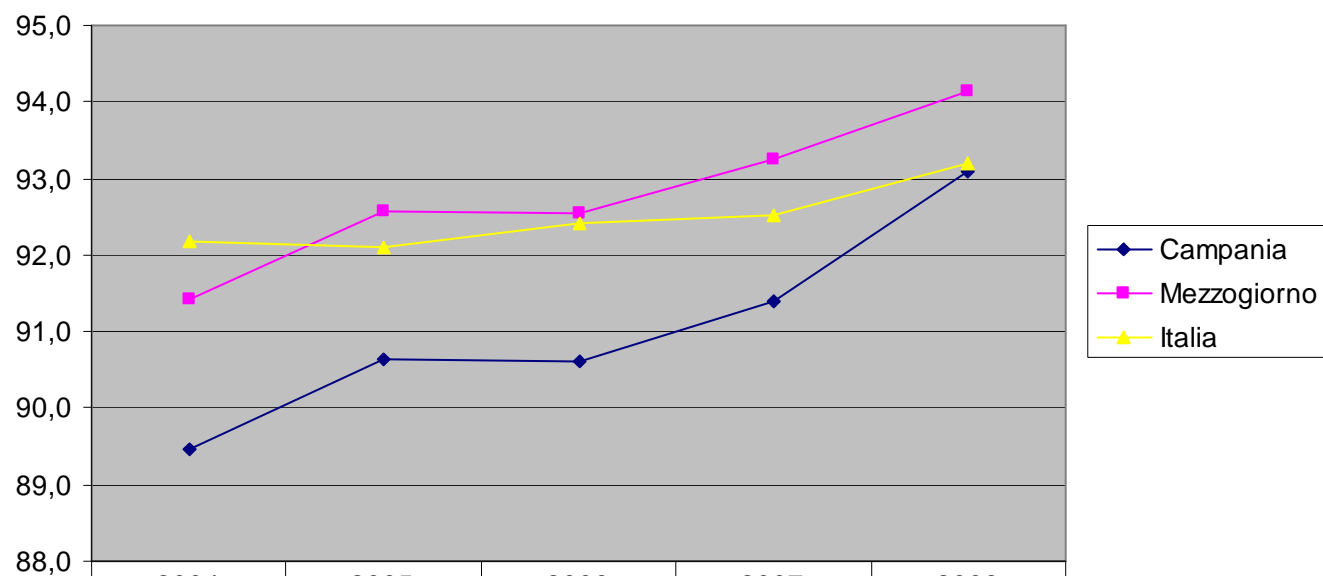


	2004	2005	2006	2007	2008	2009	2010
—◆— Campania	67,2	66,9	67,2	66,8	71,1	72,1	72,1
—■— Mezzogiorno	67,7	68,0	69,5	70,3	72,2	72,4	72,8
—▲— Italia	72,3	73,0	74,8	75,7	76,0	75,8	75,9

Fonte:elaborazione Arlas su dati Istat

Il tasso e' calcolato rapportando il totale degli iscritti alle scuole secondarie di secondo grado alla popolazione residente nella classe d'età 14-18 anni e può assumere valori superiori a 100 per la presenza di ripetenze o anticipi di frequenza (non sono disponibili dati successivi al 2008)

Tasso di partecipazione nell'istruzione secondaria superiore



	2004	2005	2006	2007	2008
Campania	89,5	90,6	90,6	91,4	93,1
Mezzogiorno	91,4	92,6	92,5	93,2	94,1
Italia	92,2	92,1	92,4	92,5	93,2

Fonte:elaborazione Arlas su dati Istat



La rilevazione OCSE PISA 2009

Quarta edizione del programma PISA (rilevazioni triennali).

Obiettivo generale: verificare l'acquisizione di competenze chiave da parte dei quindicenni scolarizzati.

In particolare: valutare la capacità di utilizzare quanto appreso e di applicarlo anche a situazioni non familiari (*LITERACY*)

Literacy in **Lettura**, Matematica e Scienze. Recenti studi longitudinali hanno dimostrato una forte relazione tra la *performance* degli studenti in PISA ed esiti accademici e professionali successivi

Maggiore rilevanza dei dati di tendenza relativi alla lettura



Il campione italiano di PISA 2009

Per la prima volta il campione italiano è rappresentativo di tutte le regioni e le province autonome di Trento e Bolzano.

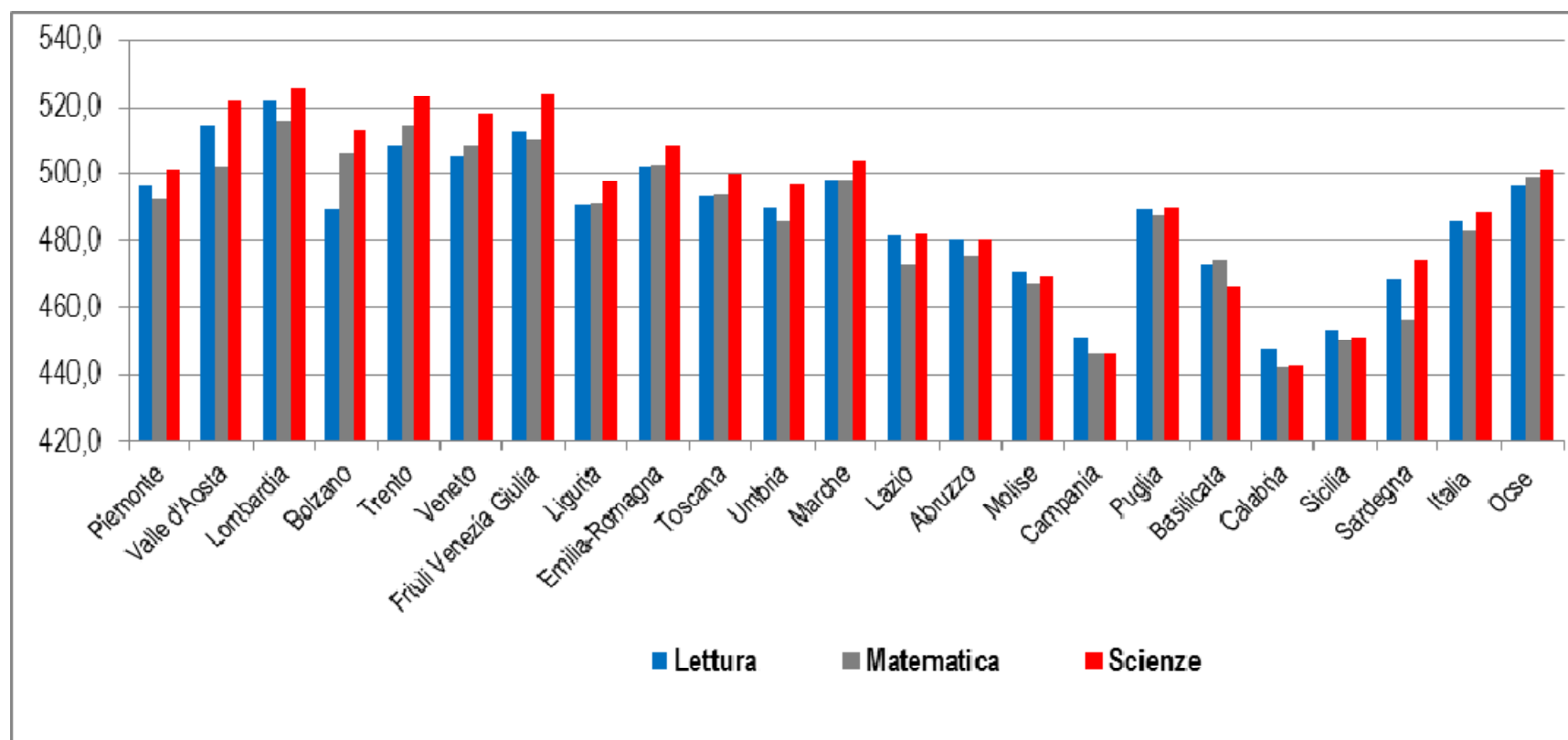
Esso è inoltre stratificato per tipo di scuola:

- ***Licei***
- ***Istituti tecnici***
- ***Istituti professionali***
- ***Scuole secondarie di I grado***
- ***Formazione professionale***

Totale di 1.097 scuole e 30.905 studenti

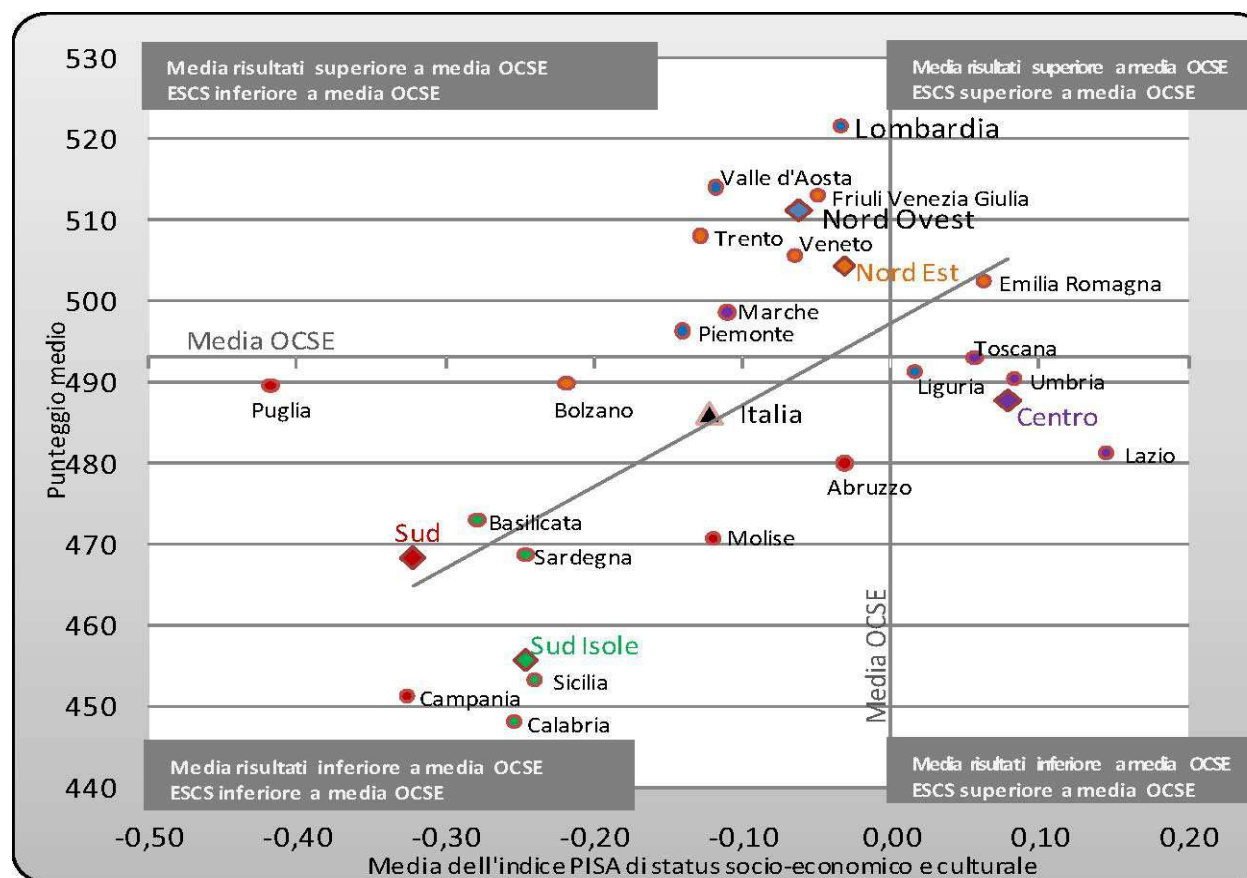


Punteggi medi dei test P.I.S.A. (*Program for International Student Assessment*) per regione - 2009



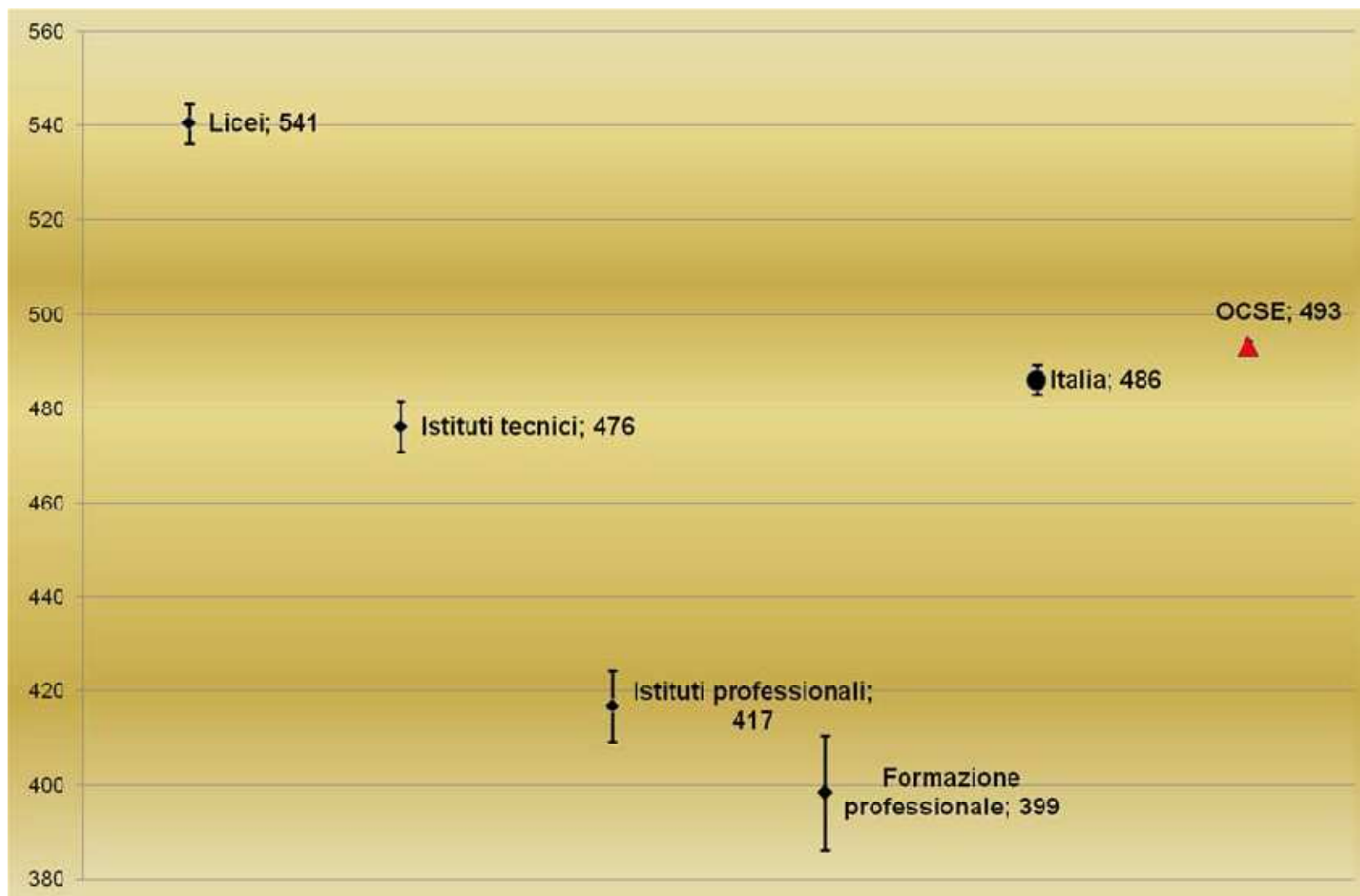
Fonte: base dati OCSE-PISA 2009

Risultati nella scala complessiva di lettura e indice PISA dello *Status socio-economico e culturale*, per regione/provincia autonoma e per macroarea geografica

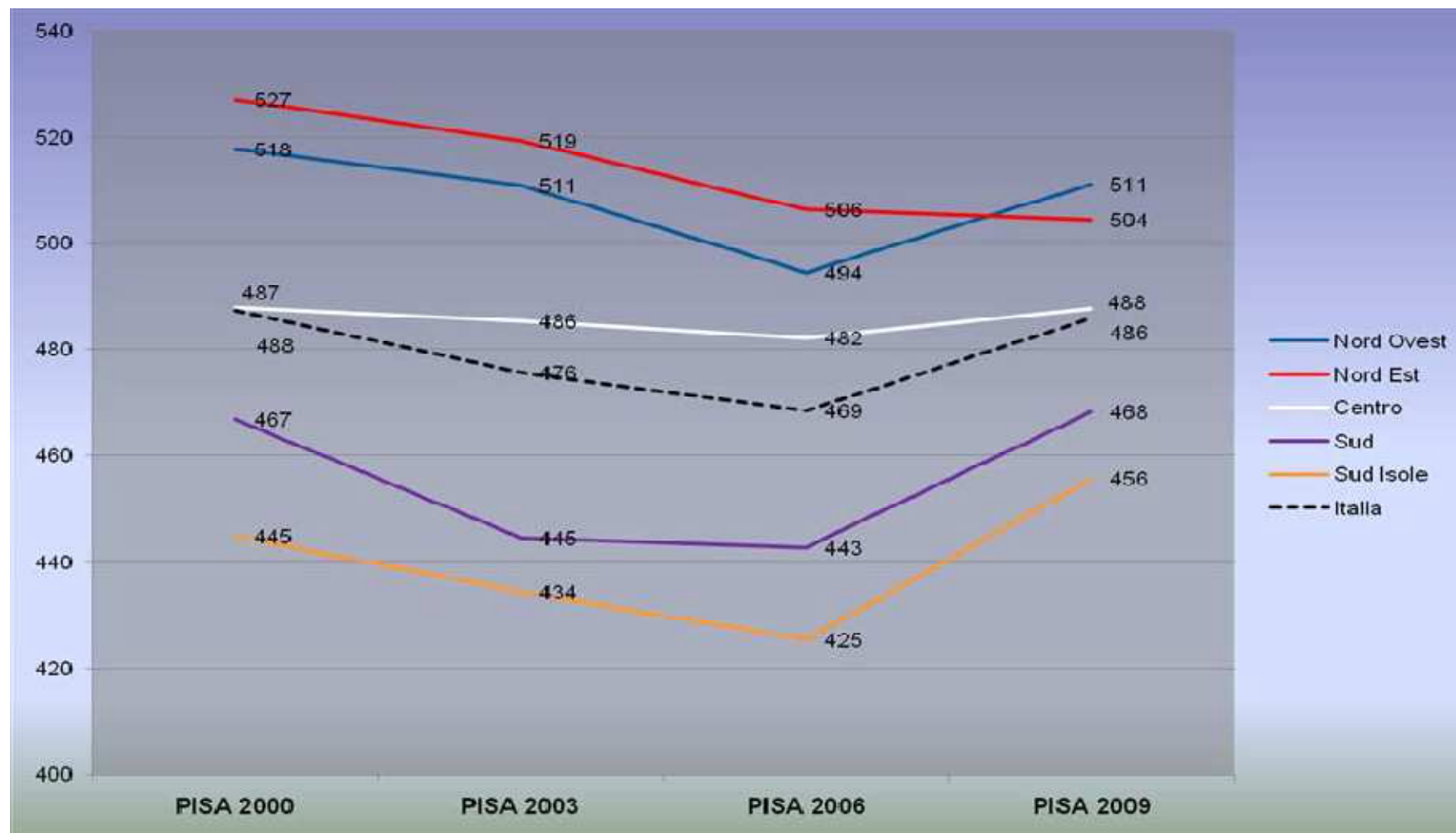


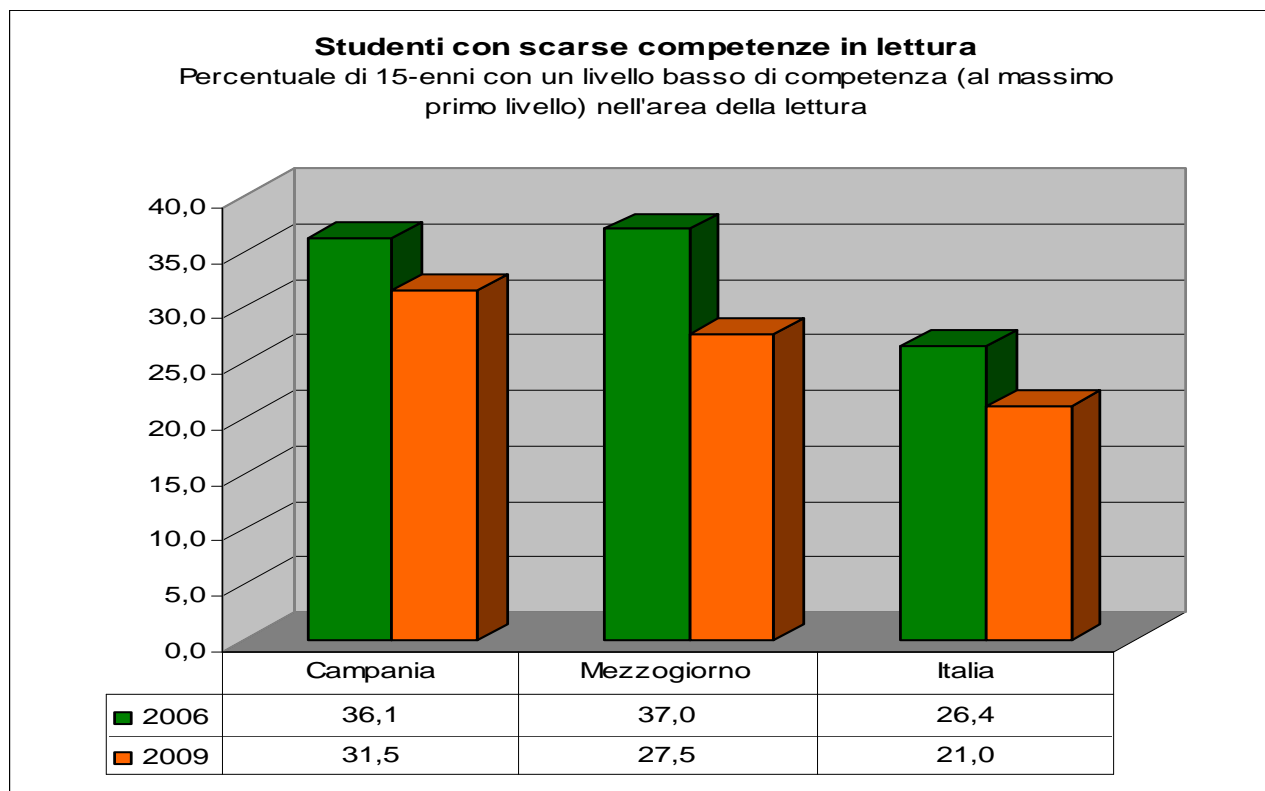
Fonte: elaborazioni INVALSI su database PISA 2009

Punteggi medi in Lettura per *Tipo di scuola*



Trend 2000-2009 in *Literacy* Lettura per aree geografiche





Fonte: elaborazione Arlas su dati OCSE- PISA

I Macro-indicatori del *Quars*

Ambiente	10 variabili per rilevare sia l'impatto ambientale derivato da forme di produzione, distribuzione e consumo, sia buone prassi intraprese per mitigarne i relativi effetti
Economia e lavoro	4 variabili per rilevare le condizioni lavorative, la redistribuzione del reddito e l'incidenza della povertà
Diritti e cittadinanza	6 variabili per rilevare l'attuazione della tutela dei diritti elementari e l'inclusione sociale di giovani, anziani, persone diversamente svantaggiate e migranti
Pari opportunità	4 variabili per rilevare la differenza di accesso e di partecipazione alla vita economica, politica e sociale tra uomini e donne, e le politiche atte a ridurre lo scarto
Istruzione e cultura	6 variabili per rilevare la partecipazione al sistema scolastico, la qualità del servizio, il grado di istruzione della popolazione, la domanda e l'offerta culturale
Salute	6 variabili per rilevare qualità, efficienza e accessibilità al servizio sociosanitario, salute generale della popolazione, politiche di prevenzione
Partecipazione	5 variabili per rilevare la partecipazione dei cittadini nella vita politica e civile e il livello d'interesse per queste tematiche

Quars Istruzione e cultura: la Campania
è terzultima dietro Puglia e Valle
d'Aosta

